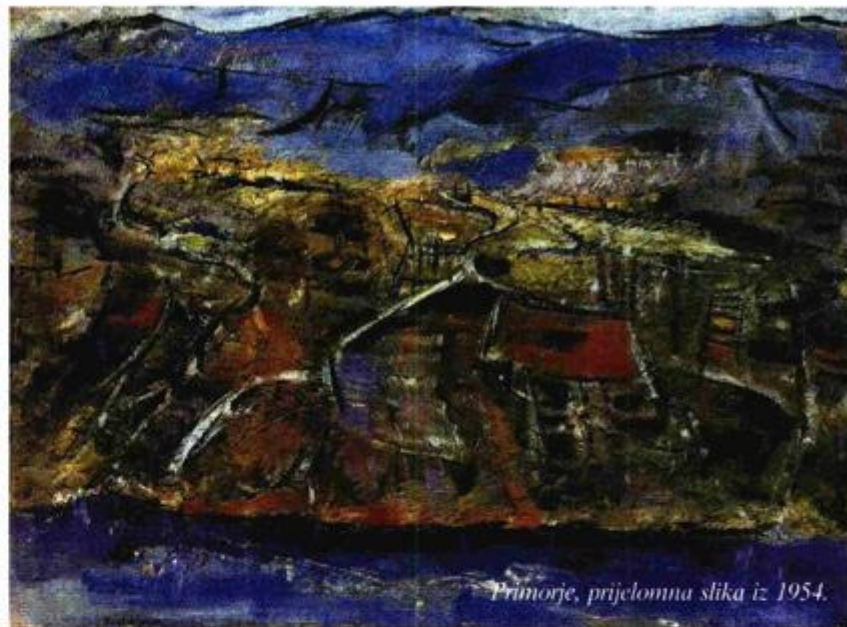




Uz veliku izložbu Otona Glihe u postavljenu u Muzeju moderne i suvremene umjetnosti u Rijeci u povodu stote godišnjice rođenja autora

GROMAČA – SINONIM JEDNOG VELIKOG SLIKARSTVA

Stranice 4 i 5



Uz veliku izložbu Otona Glihe u postavljenu u Muzeju moderne i suvremene umjetnosti u Rijeci u povodu stote godišnjice rođenja autora

GROMAČA – SINONIM JEDN

Četrdeset i četiri ulja na platnu, od kojih većina iz 1960-ih godina, predstavljeno je na tematskoj izložbi »Gromače« što je u povodu stote obljetnice rođenja velikog hrvatskog slikara Otona Glihe priređena u riječkom Muzeju moderne i suvremene umjetnosti.

Izložba se fokusira na najvažniji dio Glihina opusa, pejzaže otoka Krka i sjevernog Hrvatskog primorja, prateći razvoj njegova pejzaža, od realističnih radova s kraja 40-ih i početka 50-ih godina do onih apstrahiranih, s kojima je dosegao vrhunce svoje kreativnosti. Na izložbi je predstavljena i dokumentacija koja podsjeća na Glihine radove u javnom prostoru, ostvarene na širem riječkom području, poput velikog mozaika u Zračnoj luci na otoku Krku, ili diptiha u predvorju zgrade »Jadroagenta«, a tijekom njezina trajanja nekoliko puta će biti spušten i svečani zastor u HNK Ivana pl. Zajca koji se može vidjeti samo u posebnim prigodama.

Nestale slike

Takva je i izložba koja podsjeća na slikarskog velikana koji je u hrvatskoj umjetnosti promijenio tradicionalno shvaćanje pejzaža, a otok Krk stvaralački i emocionalno prigrio kao svoj zavičaj. Otkrio ga je uz suprugu, slikaricu i kiparicu Milu Kumbatović s kojom je ljetne mjesec provodio u njezinoj rodnoj kući u Omišlju.

Oton Gliha je rođen 1914. u slovenskom Črnomlju, a umro je 1999. u Zagrebu. Slikar-

stvo je studirao na zagrebačkoj Akademiji likovnih umjetnosti u klasi profesora Omera Mujadžića, Ljube Babića i Marina Tartaglije. Diplomirao je 1937., a godinu poslije, kao stipendist francuske vlade, odlazi na usavršavanje u Pariz i tamo ostaje do 1939. Prvi je put, kao mladi neafirmirani slikar, izlagao 1938. na povijesnoj izložbi »Pola vijeka hrvatske umjetnosti«, a prva samostalna izložba priređena mu je 1954. godine u Zagrebu. Tada je imao već četrdeset godina, a iste te godine nastaje i slika »Primorje«, kao prvo djelo u velikom ciklusu »Gromače«. Nažalost, to djelo danas je nedostupno.

Slika je nestala je 2004. nakon smrti Glihine supruge, kad je iz ateljea u Zagrebu, u kojem je ostalo 150 slika i crteža, ukradeno sve što je fizički moglo biti izneseno, a mahom je riječ o djelima od kojih se umjetnik nije želio rastati jer ih je smatrao posebno vrijednima. Mnogi fundamentalni radovi tako su izgubljeni, pa izložba za koju je radove odabrao povjesničar umjetnosti Zdenko Tonković, a osmislila je kustosica Vilma Bartolić, predstavlja najbolje od dostupnih Glihinih radova, sačuvanih u muzejskih zbirka, institucijama i privatnim kolekcijama.

Među njima je i nekoliko slika iz fundusa MMSU-a, s kojim je Gliha često i rado surađivao, još dok je to bila Galerija likovnih umjetnosti, a potom Moderna galerija. Sudjelovao je na svih pet riječkih Salona održanih od 1954. do 1963. godine, kao i na devet Međunarodnih izložbi crteža. Godine 1958. i 1972. priređene su mu i dvije samostalne izložbe, a aktualni postav s paravanima napravljen je po uzoru na onaj kada je u Rijeci prvi puta samostalno izlagao.

O čvrstim vezama s Rijekom svjedoči i pri-

jateljstvo s Borisom Vižintinom, dugogodišnjim ravnateljem Moderne galerije s kojim je, prema kazivanju Zdenka Tonkovića, također Glihinog bliskog prijatelja, razmjenjivao pisma u stihovima!

Trenutak prepoznavanja

Prije nego što je započela njegova pejzažna odiseja Gliha je ostvario vrhunska likovna rješenja u temi portreta i mrtvih priroda, a zatim je – kako ističu autori izložbe – naslikao i mnogo krajolika dok nije prepoznao gromače i sjedinio u njima sve svoje tematske sadržaje. U krajolik je zašao odmah po završetku rata čim je to bilo moguće, ali do sudbonosnog trenutka u kojem su ga krčka polja izbrazdana gromačama podsjetila na glagoljicu isklešanu u kamenu proći će gotovo desetljeće. Govoreći o svojim radovima, Gliha se često vraćao toj asocijaciji, a svome je prijatelju Juri Kaštelanu u listopadu 1954. i pismom najavio početak novoga ciklusa:

»Kad sam pred mjesec dana bio u Baški i gledao Bašćansku ploču i pejzaž pred sobom, sve mi je bilo jasno. Glagoljica, to su ove male primorske njivice i plase ograđene gromačama. Samo je tako moglo nastati to zagonetno pismo, koje utjelovljuje u sebi tajanstveni zvuk sopila, meket ovaca i koza, i miris bosiljka, mažurane i magriža. Onaj pejzaž što sam ga proljetos naslikao, a Ti ga ljetos kod mene vidio, na toj je liniji kao početak tih mojih novih slikarskih misli.«

Taj trenutak prepoznavanja presudno je utjecao na Glihino stvaralaštvo, jer će ga voditi otklonu od klasičnog, opisnog viđenja pejzaža iz kojeg će realni prizori početi iščezavati, da bi cijela slikarska ploha ustupila mjesto gromačama koje će postati nepresušno vrelo

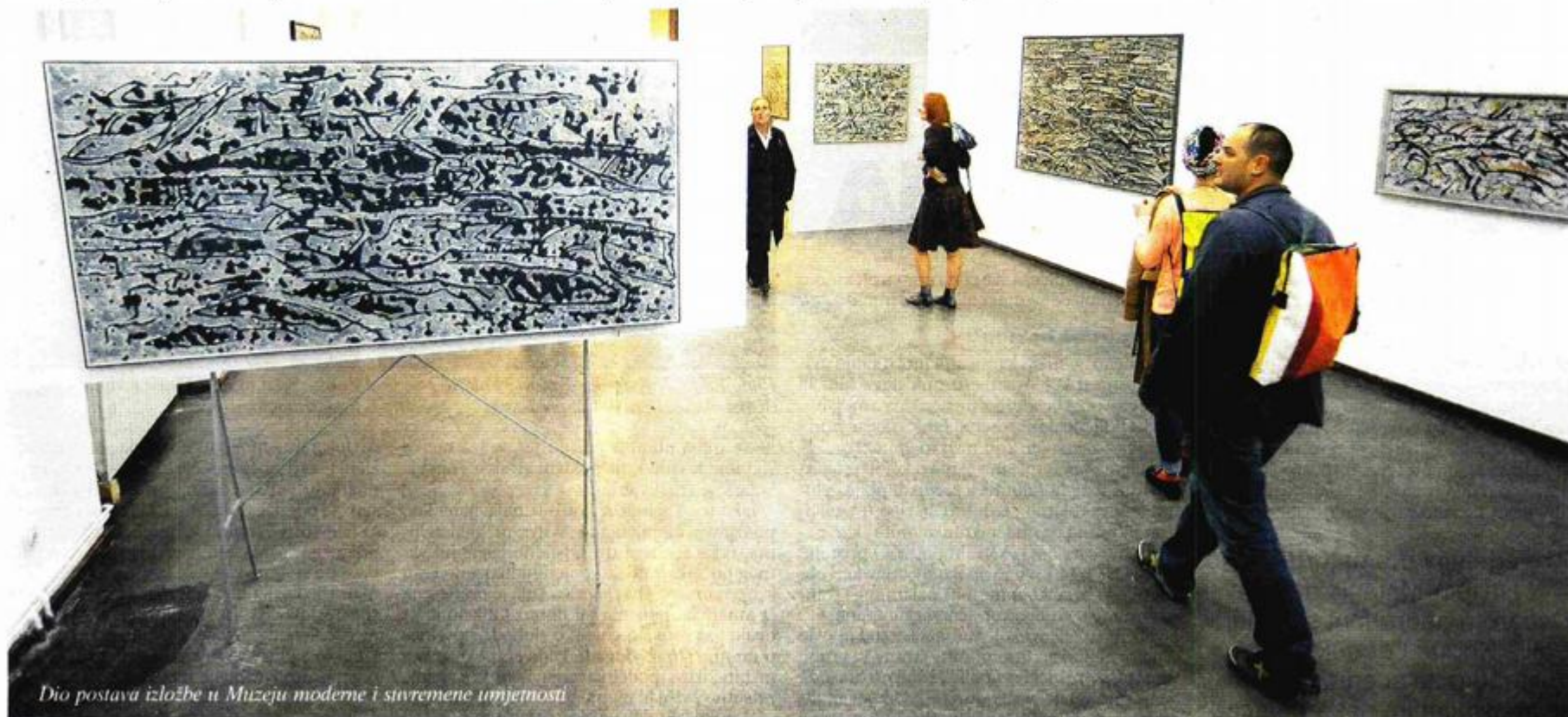
inspiracije i sinonim njegova slikarstva.

Na ranim pejzažima s kraja 40-ih i početka 50-ih godina još uvijek se vide prepoznatljive krčke uvale i naselja na brežuljcima, iako polja prošarana suhozidom već tada zauzimaju važno mjesto na slici. U idućim godinama ona će dobivati sve više prostora, dok ne osvoje cijelu slikarsku plohu i potpuno istisnu kuće, more, nebo i vegetaciju. Zajedno s njima konkretna će naznaka krajolika nestati i iz naziva slika pa će umjesto omišaljskih, vrbničkih, puntarskih, krčkih, bašćanskih ili bakarskih suhozida sve postati jednostavno – gromačama.

– Slika u tom trenutku postaje plošna, a gromače središnji likovni motiv kojim će se umjetnik baviti do kraja života. Interpretirat će ga u brojnim varijantama, eksperimentirati njime i oblikovati kolorističke ritmične forme, prikazujući ga uvijek iz ptičje perspektive ili povišenog motrišta – kaže Vilma Bartolić.

Pedesete godine, koje donose prekretnicu u Glihinu stvaralaštvu, u našoj su likovnoj

izložba se fokusira na najvažniji dio Glihina opusa, pejzaže otoka Krka i sjevernog Hrvatskog primorja, prateći razvoj njegova pejzaža, od realističnih radova s kraja 40-ih i početka 50-ih godina do onih apstrahiranih, s kojima je dosegao vrhunce svoje kreativnosti



Dio postava izložbe u Muzeju moderne i suvremene umjetnosti



Impresivni formati, omiljena tema – gromača Otona Glihe



Gromače 1-80, ulje na platnu iz 1980. godine

LOG VELIKOG SLIKARSTVA



Autoportret iz 1953. godine – slika koja je i autoru bila važna. Gromače 4-86, ulje na platnu iz 1986. godine



umjetnosti obilježene brojnim avangardama, a on je, kako ističe kustosica, specifičan po tome što njeguje vlastiti izričaj. Kroz čitav svoj stvaralački vijek gradit će individualan stil te ostati autonoman i nepodložan promjenama. No, taj se jedinstveni izričaj nije razvio izvan dosluha s vremenom i općom likovnom situacijom koja je pogodovala Glihinoj transfiguraciji.

Zdenko Tonković, koji je i monografski obradio Glihino stvaralaštvo, napominje da je riječ o umjetniku koji je imao izoštren sluh za šumove vremena. Putovao je, čitao, imao je informacije iz različitih izvora, a osvješćivanje novog motiva došlo je u trenutku inzistiranja na našem autentičnom kulturnom identitetu, ali i prvih prodora nefiguracije.

Gliha je shvatio da s motivom gromača u svojim rukama ima odgovor na oba izazova, i

vlastitost, individualnu i nacionalnu, i avangardnu suvremenost. Svojim je gromačama pomirio opoziciju apstrakcije i realizma i jednu lokalnu istinu izdignuo do opće poetike.

Ritmovi linija i ploha

Ponajbolje radove ostvario je u šestom desetljeću prošloga stoljeća. To je vrijeme Glihine stvaralačke kulminacije, o kojem Vilma Bartolić govori:

– U tom razdoblju gromače postaju tek povod za likovno oblikovanje i rješavanje elemenata forme na slici. Konkretni se pejzaž apstrahira, ali se gromače u njemu ipak i dalje mogu prepoznati. Gliha više ne rješava problem pejzaža nego slikarske površine koja je građena ritmovima linija i ploha, kao sjećanje na gromače i polja. Sve je pretvoreno u ritam.

bljavao ograđujući je gromačama. Tako su nastale te pačevorine, trokuti i krugovi, taj fantastičan kovitlac linija i ploha. Jednom su to žive i radosne boje kao sunce, a drugi put monokromne i tužne kao površina Mjeseca. Čovjeku se čini, gledajući te oblike, kao da stoji pred nekim velikim zagonetnim slovima, dok sva realnost postaje irealna.

»Što se tiče pojave apstraktne umjetnosti kod nas, mislim da bi mogla biti pozitivna kao i svaka druga likovna orijentacija, ako joj krsni list bude potvrđen našom likovnom baštinom i osjećajem rođenim pod našim podnebljem za našu zemlju.

»Moj slučaj se prilično specifičan i ne čudim se što se opire jasnoj klasifikaciji. Mislim da je oko te dualističke podjele bilo mnogo suvišnih bitaka. Čini mi se da te dvije prividne suprotnosti ustvari čine jedinstvo umjetnosti, jer elementi »figurativnog« i »nefigurativnog« neprestano su simultano prisutni. Kozmički zakoni su uvijek isti. Ne znam zašto bi »figurativno« preradeno u našoj glavi u »nefigurativno« u osnovi bilo nešto drugo. Kada se čini da smo najudaljeniji od prirode, mi smo joj, ustvari, najbliži.

Šezdesetih godina dolazi i do potpune afirmacije Glihina slikarstva. Ciklusi gromača izloženi na bijenalima u Sao Paulu (1959) i Veneciji (1962, 1964) donose mu priznanja istaknutih inozemnih kritičara i međunarodni ugled. Sliku »Bijele gromače« otkupio je 1958. godine Guggenheimov muzej u New Yorku, a prema riječima Vilme Bartolić postojala je zamisao da bude posuđena i za ovu izložbu. Na žalost, ispriječili su se problemi organizacijske i financijske prirode, ali je zato izložen dio slika s bijenala, a antologijskim ostvarenjima iz ranije faze pripada pejzaž iz 1946., kao i autoportret iz 1953. godine.

Slika za Mars

– Autoportret je našao mjesto na izložbi jer na neki način sintetizira što je Gliha radio do tada. Pokazuje nam utjecaje fovizma, Cezannea, te boravka u Parizu, što je autor isticao kao ključno razdoblje za svoje formiranje. Ujedno, u tom se radu već naziru pojedini slikarski elementi koje će primijeniti u svome pejzažu, poput crnih obrisnih linija, a slika je posebno važna i zbog toga što ju je sam autor izdvojio kao jedan od najvažnijih radova.

Svjedočanstvo o tome nalazimo na stranicama »Novog lista« od 5. srpnja 1972. godine, u razgovoru Otona Glihe i Branka Fučića koji uoči otvaranja retrospektivne izložbe crteža u Malom salonu pita umjetnika kojih bi pet radova izabrao kada bi zbog hitne evakuacije Zemlje morao bez puno razmišljanja odlučiti što će ponijeti na Mars.

– Najprije moj autoportret iz 1953. godine – odgovorio je umjetnik.

U novinskim arhivama sačuvani su mnogi tekstovi u kojima Gliha govori o svojoj umjetnosti i likovnim preokupacijama, nudeći ključ za čitanje svoje umjetnosti, a jedna od poznatih izjava glasi:

– Onaj tko danas u mojim gromačama vidi samo gromače, ne razumije i ne osjeća moje slikarstvo, a onaj tko ih uopće ne vidi isto tako ne!

O tome što zapravo slika u razgovoru s Fučićem kaže:

– Ja slikam ritmove. Ja sam svoj ritam živo-

Glihini plenumi

Gliha je živio na relaciji između Zagreba i Krka, a oko sebe je rado okupljao ljude s kojima se volio družiti i raspravljati o umjetnosti. Njegov atelje u Križanićevoj ulici bio je – prema riječima Zdenka Tonkovića – jedan od dva ili tri punkta u Zagrebu koji su bili rasadište najne očekivanih susreta: od rektora do nosača ugljena, od đaka i studenata do profesora, pjesnika, ljudi iz kulture i visoke politike. Tu se raspravljalo i bančilo, formiralo mišljenja, gledalo osupnuto nove slike...

Obavezno je bilo doći s pročitanim novinama, druženje je bilo vrlo neformalno, rječnik je bio muški, a dio toga kružaka dugo je bio i Boris Vizintin koji je, i kad nije bio fizički prisutan, tu vezu održavao šaljući svoja pisma u desetercima.

U neko vrijeme ustalili su se sastanci subotom, prema tadašnjem političkom žargonu nazvani – plenumima. Gliha je bio gostoljubiv domaćin, uz kojeg nije moglo biti nezanimljivo o bilo kojoj se temi radilo.

Uz Zdenka Tonkovića među redovitim posjetiteljima bili su akademik Vladimir Marković i Ferdinand Meder, bivši ravnatelj Hrvatskog restauratorskog zavoda ili – Marko, Ken i Fedja – kako u svojoj knjizi uspomena na Glihu otkriva pjesnik Nikola Kraljić. On i arhitekt Darko Turato bili su glavno Glihino društvo iz Omišlja, u kojem je boravio od lipnja do listopada.

S dvojicom prijatelja često je odlazio u ribolov, a uz poneku raspravu o politici u svojim su druženjima najviše razglabali o umjetnosti – slikarstvu, poeziji i glazbi. Glihina omiljena tema bio je Cezanne, o kojem je govorio kao o najvećem slikaru svih vremena, a sjećanja njegovih prijatelja otkrivaju i ove pojedinosti: sam je pripremao svoja platna, dok je slikao nikome nije dopuštao da ga gleda, a slike je sušio na suncu, neke i godinama.

Neprestano je pušio, bez cigarete nije mogao raditi, bio je nevjerojatno točan, što je cijenio i kod drugih, a do tragične pogibije sina Milena volio je i pjevati. Jedna od omiljenih izreka mu je bila: »Živim od sreće, sna i slučajnosti.«

ta našao u gromačama. To je jednostavno koincidencija. Ritmovi moga života preklapili su se s ritmovima gromača.

Gliha je gromačama ostao vjeran do kraja života, a krajem osamdesetih i devedesetih godina nastupa faza kada ih iznova gradi u poznatom krajoliku. Vraća se realističnom prikazu, ali te slike nisu prikazane na ovoj riječkoj izložbi.

Prema najavi obitelji Bačić koja skrbi o Glihinoj i ostavštini Mile Kumbatović, na Krku će ovog ljeta biti priredene još dvije izložbe u spomen na stotu obljetnicu rođenja umjetnika. U krčkoj galeriji Decumanus trebali bi biti predstavljeni Glihini crteži, a u omišaljskoj galeriji Lapidarij slike koje do sada nisu izlagane.

**Nela VALERJEV OGURLIĆ
 Snimio Sergej DRECHSLER**